

平成29年度さかたまっぷ活動報告

平成30年1月31日(水)

東北公益文科大学

1. 平成29年度活動の概要
2. デートスポットマップ
3. キッズコーナーのあるお店マップ
4. 散歩マップ
5. 小・中学校安全マップ
6. 酒田大獅子一家マップ
7. モニュメントマップ
8. スケボーマップ
9. テニスコートマップ
10. 星空マップ

さかたまっぷ活動報告 – 2017年度活動の概要 –

平成30年1月31日

東北公益文科大学 2年

C1160327 太田 梨那 C1160416 小野寺 寛之
C1160563 菅野 唯斗 C116092A 佐藤 文哉

1 はじめに

1.1 さかたまっぷとは

さかたまっぷとは、2013年より酒田市のホームページ上で公開している酒田市の地理情報システムのことである。酒田市では、市の各スポットをより分かりやすく情報提供するために、地図と一体となった情報コンテンツを作成し、運用している。従来は文書形式で情報を提供してきたが、位置情報を付加することで視覚的にわかりやすい情報が手に入るようになっている。

1.2 さかたまっぷの大学連携

東北公益文科大学では酒田市からの受託研究事業として、学生・市民目線から見たマップを作成するためのプロジェクトを実施している。さかたまっぷプロジェクトは2015年度に本格的に取り組みを開始し、今年度は3年目になる。さかたまっぷの情報コンテンツの中に「大学連携」というカテゴリがあり、これまでに活動してきたテーマが掲載してある。昨年度には小・中学校の安全マップを中心に、多くの新テーマを立案・掲載した。

今年度は春学期5名、秋学期4名で1年間活動を行った。昨年度から引き継いだテーマのみならず、新テーマの立案・取材・撮影・データの作成まで一連の全ての作業をさかたまっぷチームで行ってきた。

2 取り組んだ作業内容

今年度は、さかたまっぷの大学関連のカテゴリが充実してきたということもあり、新テーマの立案を控えめにし、昨年度からの引き継ぎテーマへの追加・更新作業を多く取り入れた。また、昨年と同様、地理院地図とuMapを活用し、作業を効率的に行った。

地理院地図とは、国土地理院が捉えた日本の国土の情報が載っているウェブ上の地図である。昨年はOpenStreetMapも使用していたが、地理院地図には地名が入っており、確認作業の効率化が図れるため、今年度は地理院地図を採用した。

uMapは、OpenStreetMapのレイヤを使い、HTML内に張りつけられる地図の作成が出来るウェブサイトである。作成したマップはさかたまっぷチーム内で共有、編集

することが可能なため、チームの連携がとりやすいというメリットがある。また、今回はOpenStreetMapではなく、地理院地図のレイヤを使用し、作業の効率化を図った。

3 技術的な作業内容

位置情報の埋め込みから、市に提出するデータを作るまでの工程は以下の通りである。

1 緯度・経度埋め込み

通常は位置情報をつけて撮影するが、同じ場所の写真の位置情報を一致させるため、位置情報の埋め込みを行う。緯度・経度は国土地理院の地図を参考に入力する。

2 画像の正規化・ロゴの埋め込み

画像の長辺サイズを統一させるため、画像の長辺を1280pxに合わせてリサイズする。その後、さかたまっぷのロゴを写真に埋め込む。

3 画像とマップをリンクさせる

uMapで作成したそれぞれのテーマのマップに写真を付け加える。

4 提出データ作成

市が管理するサーバーで処理するための形式に変換する。また、掲載を許可する承諾書を受け取ったところはファイルにまとめ、提出する。

4 テーマ一覧

表 1: 昨年度引き継ぎテーマ一覧

テーマ名	交渉数	掲載数
デートスポットマップ	-	2
キッズコーナーマップ	7	7
散歩マップ	-	6
安全マップ	25	4

表 2: 今年度新テーマ一覧

テーマ名	交渉数	掲載数
酒田大獅子一家マップ	-	16
モニュメントマップ	-	3
スケートボードマップ	-	6
テニスコートマップ	10	9
星空マップ	-	4

デートスポットマップ活動報告

東北公益文科大学 2年 C116092A 佐藤文哉

平成 29 年 1 月 31 日

1 テーマ引継ぎの理由

昨年度のテーマのデートスポットマップは、鳥海高原家族旅行村、日和山公園、山居倉庫、土門拳記念館の4ヶ所を登録した。数多くの中から厳選して選ばれたものであるため、酒田の魅力が凝縮されていて、酒田の良いところを発信できていると考える。しかし、これらには海に関係する場所が無い。酒田市には山形県内で唯一港があり、山形県内では数少ない海に面した市である。内陸地方には無い魅力を持っているにもかかわらず、それを発信しないのはもったいないと考える。そこで、今回はデートスポットに海に関係するものを追加したいと思い、昨年度からデートスポットマップの引継ぎを行った。

2 選定基準

今回は海に関するデートスポットマップを追加したいと考えていたため、以下のような場所に限定して選定を行った。

- 海水浴場を中心とした海に関連したスポット
- 女性でも安心して訪れることができる場所

3 活動成果

場所	掲載
宮海海水浴場	○
浜中あさり海水浴場	○
元・十里塚海水浴場 (酒田)	×

表 1: デートスポット掲載一覧

※ 元・十里塚海水浴場 (酒田) の掲載不可の理由
→ 2009 年の閉鎖に伴い、駐車場や海周辺の整備がされなくなったことにより、デートスポットには適していないと判断したため。

4 まとめと今後の展望

今回は海に関連するスポットに絞って探したが、思ったよりも見つからなかった。海だけに焦点をあてていたため、海周辺の施設に目を向けることが原因であると考えられる。また、インターネットのマップを頼りにして酒田の十里塚海水浴場を見つけたため、2009 年に閉鎖していたことを知らず、情報収集不足であると感じた。

今後は事前の情報収集を入念に行うとともに、今回できなかった海周辺の施設の追加をしていきたいと思う。また、海に関連した場所以外にも、新たなデートスポットの追加を行っていきたい。

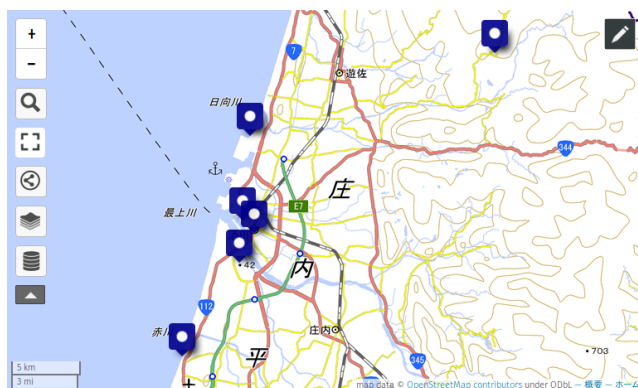


図 1: デートスポットマップの uMap



図 2: 掲載予定の写真 (宮海)

キッズコーナーのあるお店マップ活動報告

東北公益文科大学 c1160534 菅野唯斗

平成 30 年 1 月 31 日

1 テーマ引き継ぎの理由

このテーマは一昨年度から引き継いだテーマである。昨年度は引き継ぎとして取材が行われた。今年度は未取材の店舗、新しく開店した店舗を対象に取材を行い、小さなお子さんを持つ市民の利便性の向上、テーマの充実を図るために引き継いだ。

2 活動成果

表 1: 今年度追加したキッズコーナーのある店舗一覧

名称	掲載許可
カーサービス山形 酒田店	
スズキアリーナ 酒田店	
タイヤ館 酒田店	
トヨタカローラ山形 泉町	
奥羽ボデー	
山形日産 豊橋店	
東洋開発	



図 2: スズキアリーナ 酒田店

3 まとめと今後の展望

今年度は 7 件の掲載許可を得ることができた。酒田市内の対象となる店舗を探しす際に山形県のホームページ内にある「やまがた子育て支援パスポート」を参考に、取材する店舗を決めた。Web にまとめられているため、取材店舗の決定をスムーズに行うことができた。来年度は来店頻度の高いスーパーマーケット等にも取材を行っていく。

4 参考文献

山形県庁.” 子育て支援協賛店検索”. 山形県庁. <http://www.pref.yamagata.jp/cgi-bin/kosodatep/user.cgi>



図 3: キッズコーナーのあるお店マップの umap



図 1: カーサービス山形 酒田店

さかたまっぷ 散歩マップ活動報告

東北公益文科大学 2年 C1160416 小野寺 寛之

平成 30 年 1 月 31 日

概要

散歩マップとは、前年度から続いている酒田まっぷの活動の一つで、「散歩やジョギングに適していて直かつ観光名所や食べ歩きをしやすい場所」を探し当て、写真を撮影して「さかたまっぷ」に公開している地図である。

1 活動成果

実際に写真を撮影しに酒田市外に行った結果、合計 14 枚の写真を撮影した。しかも日和山公園前に映画「おくりびと」に使われた撮影地の「旧割烹小幡」や中央東町の「漫画図書館」などの見所も多数発見することができた。

2 歩くうえでの注意点

酒田の町は地方都市であり人々の移動手段は車なので交通量が多く、高齢者のドライバーも多いため急な右左折や猛スピードで走行する車もあるため、十分に気をつけて歩いて欲しい。

表 1: 表 1:散歩が可能な場所一覧

場所	道路	備考
中町	広い	自転車が多い、飲食店が多い
若宮町	普通	一日中人が少ない
鍛屋	普通	コースの中で一番良いスポット。
日和山公園	坂道	「おくりびと」の撮影地がある
出羽大橋	長い	晴天時は綺麗な鳥海山が拝める
高見台	坂道	公園やスーパーがあり犬の散歩に最適

3 まとめと感想

散歩マップ作成において一番難しかったことは「既存のマップとの差別化」だった。なので実際に足を運んでみることで現状を把握しようと考え、隠れた名所を発見した。

1 取材日数:のべ 2 日

2 取材時間:正味 5 時間

3 撮影箇所: 9 箇所

4 撮影枚数: 14 枚

3.1 今後の展望

今回は中町の商店街の取材では大通りだけしか取材できなかったが、商店街には 5 本程度の分岐点があり、まだまだ謎は存在する。また平田、宮之浦、東町、光が丘、富士見町回りには手を付けていないため、それらの地点もマップに取り入れていきたい。

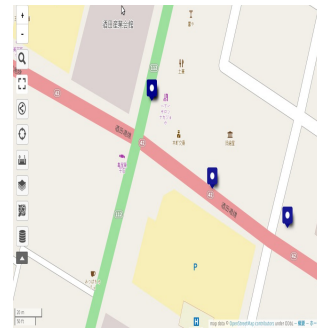


図 1: 散歩に適した町の地図の例：中町～鍛屋付近



図 2: 散歩に適した町の一つ：中町の商店街

さかたまっぷ 小・中学校安全マップ活動報告

東北公益文科大学 2年 C1160416 小野寺 寛之

平成 30 年 1 月 31 日

1 テーマ引き継ぎの理由

昨年度作成した小・中学校安全マップは、酒田市のほとんどの小・中学校に危険箇所マップを提供して頂き、さかたまっぷにおいて大規模なプロジェクトになった。今年度も昨年度に引き続きこのプロジェクトを継続させていきたいと考え、小・中学校の安全マップの更新作業を行うために、このテーマを引き継いだ。

2 作業工程

まず昨年度と同じく小・中学校に電話し、変更点は無いか確認を取る。もし、変更がある場合は学校側に空いている日時を聞き、日程調整を行う。その後、学校に伺い変更後のマップをもらい、既存の uMap を更新する。そして、作業者同士の検証を経て web ページに掲載される。

3 まとめと今後の展望

今年度は鳥海小学校、一條小学校、松陵小学校、南平田小学校で危険箇所マップの変更が確認された。特に鳥海小学校は南遊佐小学校の統合によってマップが拡大されていた。また、昨年度未作成だった浜田小学校、平田小学校、亀ヶ崎小学校、東部中学校、第二中学校は今年度も作成していなかった。

このマップでは小・中学校の各学区内にある危険な箇所を特定できるため、事故の削減が期待できる。来年度も危険箇所マップの更新作業を継続しておこなっていきたい。

表 1: 変更点があった小学校・中学校一覧

学校名	更新	確認
琢成小学校	×	完了
第二中学校	×	未作成
第三中学校	×	完了
亀ヶ崎小学校	×	未作成
若浜小学校	×	完了
松原小学校	×	完了
浜田小学校	×	未作成
鳥海小学校		完了
平田小学校	×	未作成
黒森小学校	×	完了
一條小学校		完了
第一中学校	×	完了
第四中学校	×	完了
西荒瀬小学校	×	完了
泉小学校	×	完了
松陵小学校		完了
第六中学校	×	完了
東部中学校	×	未作成
田沢小学校	×	完了
新堀小学校	×	完了
松山小学校	×	完了
南平田小学校		完了
浜中小学校	×	完了
十坂小学校	×	完了
宮浦小学校	×	完了
飛島小・中学校	未	未確認

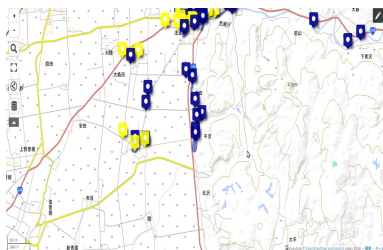


図 1: 安全マップの例：一條小学校の安全マップ

酒田大獅子一家マップ

東北公益文科大学 2年 c1160327 太田梨那
平成29年1月31日

1 提案動機

酒田大獅子一家は酒田祭りなど酒田のシンボルとして活躍している。しかし酒田市公式サイトで検索してみると「酒田大獅子一家 あかちゃん獅子の名前が決まりました!」のみで、あかちゃん獅子の居る場所しか知ることができなかった。

酒田に詳しくない人でも行きやすく、地図で簡単に場所を知ることができるようにさかたまっぷに載せることが必要だと考えた。

2 記載したい情報

- 大獅子の名前
- 色
- 場所
- 住所

3 活動成果

酒田大獅子一家全て(16頭)

大獅子

- 山王・日和(酒田駅前)
- 松・桜(酒田市役所)

仔獅子

- みなと・まい(大通り緑地)
- 海・小波(酒田市総合文化センター)

あかちゃん獅子

- けん・こめ(酒田夢の倶楽)
- 丘・陽(本間美術館)
- 宙・輝(酒田産業会館)
- 福・笑(酒田市交流広場)

写真は酒田市役所前に居る大獅子の松と桜と、酒田産業会館の入り口に居るあかちゃん獅子の宙と輝である。



図1: 松と桜



図2: 宙と輝

4 まとめと今後の展望

現在の酒田大獅子一家16頭はすべて撮影することができた。

今後居場所の変更等があった際には酒田大獅子一家マップも更新していきたい。

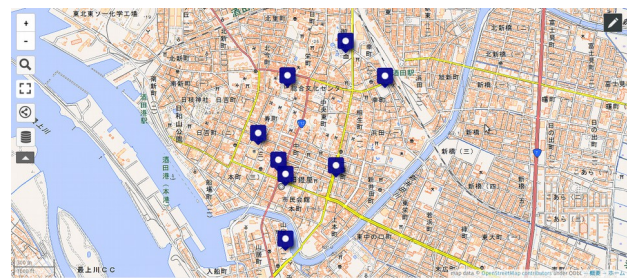


図3: 大獅子マップのuMap

5 参考文献

事業実施: 酒田市、酒田観光物産協会、酒田商工会議所

実施期間: 2017/1/4~2017/3/31

モニュメントマップ

東北公益文科大学 2年 c1160327 太田梨那

平成29年1月31日

1 提案動機

モニュメントは地域の特徴や出来事を表すものが多い。しかし検索サイトで酒田市のモニュメントを検索しても、一覧は見つからない。酒田の特徴を一目で知ることができるモニュメントをさかたまっぷに載せることで、外部の人が酒田のことを知る機会が増え、酒田市民も自分の住んでいる地域のことを改めて知ることができるのではないかと考えた。

2 記載したい情報

- 名称
- 住所

3 活動成果

- メロン(庄内空港近く)
- 白鳥(最上川スワンパーク)
- 獅子頭(両羽橋)
- 防災の塔 はばたき(大通り緑地)

以下のモニュメントの取材を検討している。

- 六角灯台のモニュメント
- 苺とメロンのモニュメント(県道38号線)
- 刈屋梨の塔(三浦八右エ門果樹園)

図1は庄内空港近くにあるメロンのモニュメントである。新しいテーマとしてモニュメントを提案するきっかけとなった。

図2の「防災の塔 はばたき」は酒田一の災害ともいえる酒田大火を後世へ伝え、防災意識を高めるための重要なモニュメントである。



図1: メロンのモニュメント 図3: 防災の塔 はばたき

4 まとめと今後の展望

広野にある白鳥のモニュメントは撮影後に首の部分が折れていることを確認したため、さかたまっぷには載せない方向で考えている。実際に撮影に行かなければ気づかないこともあることが分かった。

まだ把握できていないモニュメントが酒田市内に多くあると思われる。酒田出身の人に聞き込む等情報収集をしていく予定である。

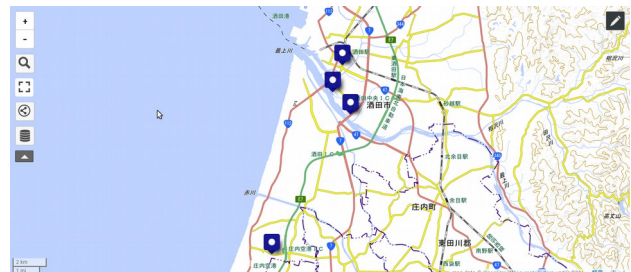


図2: モニュメントマップのuMap

スケボーマップ活動報告

東北公益文科大学 c1160534 菅野唯斗

平成 30 年 1 月 31 日

1 提案動機

我々はさかたまっぷのひとつとして酒田市内のスケボーマップを作成した。

スケボーマップは、酒田市内でスケートボードをできる場所が Web 検索では詳しい情報を探せなかったため、必要だと思い作成した。

2 活動成果

表 1: スケートボード可能な場所一覧

名称	掲載許可
酒田港スケートボードパーク	
庄内空港緩衝緑地ゲームコート	
泉町高架下	不可

泉町高架下が不可である理由
県道下であり、資材置き場として使用される土地であるため



図 1: 酒田港スケートボードパーク



図 2: 庄内空港緩衝緑地ゲームコート

スケートボードパークで取材した際、泉町の高架下でスケートボードしているという情報を得て市職員の方に掲載の可否を確認したが県道下であり、資材置き場として使用される土地であるため、掲載するには至らなかった。来年度以降スケートボードの可能な場所が増えるのであれば順次追加していきたい。



図 3: スケートボード可能な場所マップの umap

3 まとめと今後の展望

前述した通り、Web 検索で詳細情報が探せないため、探すことが困難であった。また、酒田港ス

テニスコートマップ活動報告

東北公益文科大学 c1160534 菅野唯斗

平成 30 年 1 月 31 日

1 提案動機

公益財団法人日本テニス協会テニス環境等実態調査 報告書によると日本のテニス人口は 2016 年時点で 439 万人と 2012 年から毎年増加しており、今後も増加すると見込まれている。

しかし、インターネットで検索したところ酒田市のテニスコートが正確にまとめられているウェブサイトは 1 つも見当たらなかった。また、酒田市にあるテニスコートについてわからない人でも一目で分かるマップがあることで、利用したいと思う人が増えることが予想される。そこで私達は酒田市のテニスコートを紹介したいと思いテニスコートマップを作成した。

していた。そのため、実際に取材に行くまでに時間がかかることも多々あった。インターネットで見つからなかった場所を公園マップの取材で市の中を巡るなかで見つけたこともありインターネットのみではなく実際に市の中を周ることも必要であると実感した。今後はインターネットのみに限らず実際に市の中を周る、地域の方々とのコミュニケーションを取ることでテーマの充実を図っていく。



図 1: テニスコートマップの umap

2 活動成果

表 1: テニスコートの可能な場所掲載一覧

名称	掲載許可
酒田市営光ヶ丘テニスコート	
酒田市営国体記念テニスコート	
庄内空港緩衝緑地テニスコート	
眺海の森テニスコート	
八森自然公園テニスコート	
東北公益文科大学テニスコート	不可
かんぼの宿酒田全天候型屋内複合スポーツ施設「スワンドーム」	
かんぼの宿酒田屋外テニスコート	
大宮公園テニスコート	
東両羽公園テニスコート	

東北公益文科大学が不可である理由
原則的に一般の方々を使用できるテニスコートではないため

3 まとめと今後の展望

テニスコートを探す際、主にインターネットを活用したが、情報が正確でない、古い情報が錯綜

4 参考文献

公益財団法人日本テニス協会. 平成 28 年度テニス環境等実態調査報告書. 平成 29 年 (2017 年)3 月. 参照 (2018-01-29)

星空マップ活動報告

東北公益文科大学 2年 C116092A 佐藤文哉

平成 29 年 1 月 31 日

1 テーマ設定の理由

何年かに一度の流星群といった珍しい天体現象や七夕の日に天の川を見に行く人がいると思うが、街中では街灯や建物の光などがあり、星空があまりきれいに見えない。街灯がないところでも、どこがきれいに見えるのか、立ち入ってよい場所なのか、その場所が危険なのか、地元の人でもなかなか知らない。そこで、私たちは酒田市で星空がきれいに見える場所を注意点なども含めて紹介したいと思い、このテーマを提案した。

2 情報収集手段

インターネットで検索しても、有益な情報は得られなかったため、今回は以下の 2 つの方法により情報収集・選定を行った。

- 地元住民や公益大生への聞き込み調査
- 地図や航空写真からの推測・現地検証

3 星空の撮影方法

星空の撮影は以下の手順により行った。

1. 三脚が設置できる程度の平面を探し、カメラと三脚を設置する。
2. カメラの設定をマニュアルモード、ホワイトバランスを白色蛍光灯に設定する。
3. カメラを一旦オートフォーカスモードに切り替え、月や遠距離に位置する街灯の光を利用して星にピントを合わせる。ピントを合わせたらそのままマニュアルフォーカスモードに切り替える。(ピントを合わせる光が無い場合は事前に設定しておくか、現地の星空で試し撮りしながらピントを合わせることで対応した。)
4. シャッタースピードを 30 秒に固定し、iso 感度や絞り値は現場ごとに調節しながら星空の撮影を行う。

4 活動成果

場所	掲載
宮海海水浴場	○
酒田市営光ヶ丘テニスコート駐車場付近	○
最上川河川公園	○
眺海の森	○

表 1: 星空が見える場所掲載一覧



図 1: 星空マップの umap

5 まとめと今後の展望

幅広い年齢層の方々に聞き込みを行ったが、有益な情報はあまり得ることができなかった。インターネットでの検索ではもちろん、地元の方もなかなか知り得ない情報のため、聞き込み調査や、見えそうな場所に目星をつけ、実際に現地を訪れてマップに載せるか検討していたが、星空を見るポイントに相応しいか判断することが極めて困難だった。また、今年は例年に見ない悪天候が続き、星空を撮影できるタイミングが少なく、あまり活動範囲を拡げることができなかった。

今後の展望として、今回の活動でできなかったエリアでの調査・撮影や、新たな聞き込み情報をもとに、星空がきれいに見えるスポット増やしていきたいと思う。特に、鳥海山付近を中心に新たなスポットを展開していきたい。

酒田まっぷ活動報告

東北公益文科大学 2年

C116092A 佐藤文哉

C1160563 菅野唯斗

C1160327 太田梨那

C1160416 小野寺寛之



さかたまっぷとは

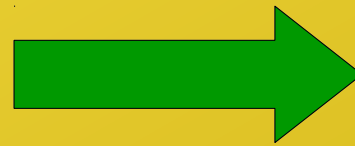
2013年より酒田市のホームページ上で公開している酒田市の地理情報システムのことである。



2017年度の方針

- 今年度は大学関連のカテゴリが充実してきたので、

新テーマの立案は
控えめに



昨年度のテーマの
追加と更新を優先



昨年度引き継ぎテーマ一覧

デートスポット

キッズコーナー

散歩

安全マップ



2017年度の新テーマ一覧

酒田大獅子
マップ

モニュメント
マップ

スケートボード
マップ

テニスコート
マップ

星空
マップ



引き継ぎテーマの活動内容

デートスポット

女性でも安心して行ける場所を調査し、撮影、uMapへ埋め込み

キッズコーナー

新しく開店した店舗を調査し、交渉、取材

散歩

散歩に適した箇所を取材、撮影、uMapへ埋め込み

安全マップ

前期からの引き継ぎとして危険箇所の埋め込み

新テーマの活動内容

酒田大獅子

酒田大獅子の一家の像を取材、撮影、uMapへ埋め込み

モニュメント

面白いモニュメントがある箇所を取材、撮影、uMapへ埋め込み

スケートボード

スケートボードができる環境が無いか市役所に交渉、取材、撮影

新テーマの活動内容

テニスコート

テニスコートの調査とその所有者との交渉、
取材、uMapの掲載の許可の依頼

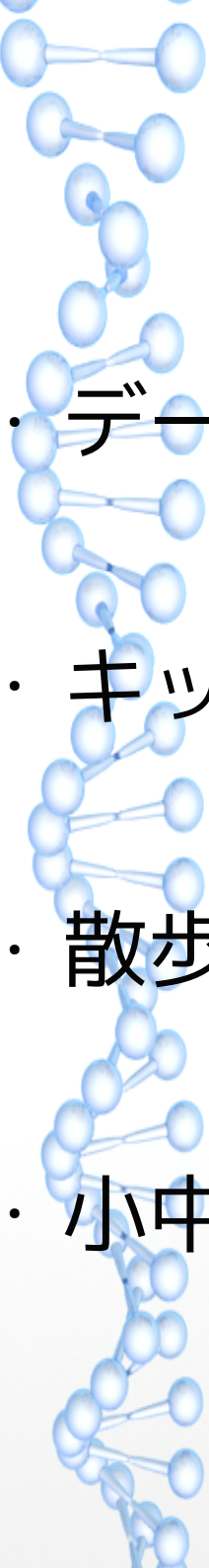
星空

聞き込み、地図や航空写真からの推測、カメラを
使って星が見える場所を撮影



さかたまっぷ引き継ぎテーマ活動報告

東北公益文科大学2年
小野寺寛之
菅野唯斗



引き継ぎテーマ一覧

- ・デートスポットマップ
- ・キッズコーナーのあるお店マップ
- ・散歩マップ
- ・小中学校マップ

「デートスポットマップ」



- ・ 酒田市の魅力である海をテーマにデートスポットを紹介
- ・ 女性でも安心して行くことができる場所を選定



- ・ 追加掲載箇所:2箇所

「キッズコーナーのあるお店 マップ」



- ・ キッズコーナーのあるお店を取材



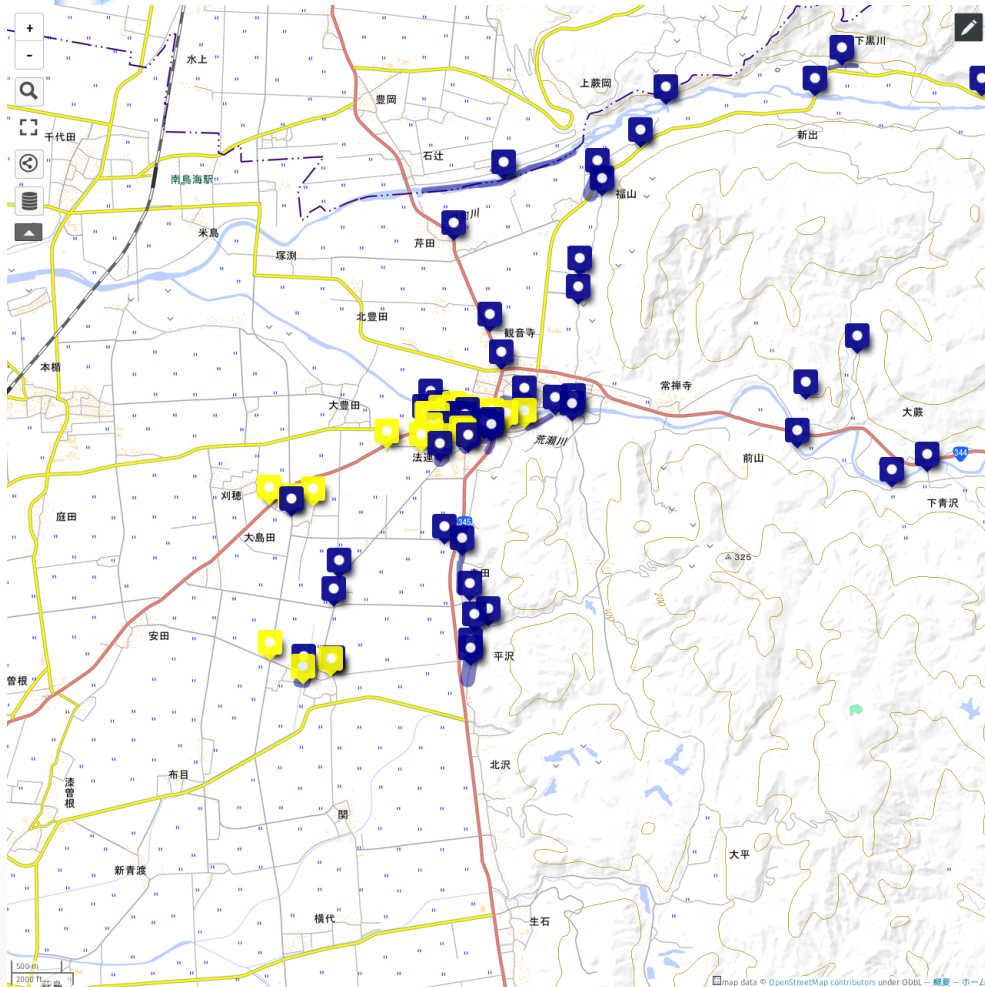
- ・ 追加掲載箇所:7箇所

「散歩マップ」



- ・ 歩道が広く、見通し
が良いおすすめの散
歩コースを紹介
- ・ 実際に歩いて快適な
コースを選定
- ・ 追加掲載箇所:6箇所

「小・中学校安全マップ」



- ・ 小・中学校の安全マップを元に作成
- ・ 昨年度からの引き継ぎのため進行がスムーズに進行
- ・ 変更があった小・中学校:4校

今年度新テーマ活動成果報告

東北公益文科大学 2年

C1160327 太田梨那

C116092A 佐藤文哉



新テーマ一覧

- 酒田大獅子一家マップ
- モニュメントマップ
- テニスコートマップ
- 星空マップ

～酒田大獅子一家マップ～



- 大獅子4頭、仔獅子4頭、あかちゃん獅子8頭の計16頭からなる大獅子一家すべてを取材した



- 総掲載箇所：8箇所
(2頭1組)

～モニュメントマップ～



- 地域の特徴が一目で分かるモニュメントを取材した
- 5箇所取材したが、広野の白鳥の首が折れていたため掲載不可
- 総掲載箇所：4箇所

～テニスコートマップ～



- 一般の方も利用できるテニスコートを取材した
- 10箇所取材したが、東北公益文科大学テニスコートは掲載不可
- 総掲載箇所：9箇所

～星空マップ～



- 一眼レフカメラを使用し、星空を撮影
- 学生や地域住民への聞き込み調査のもと選定
- 総掲載箇所：4箇所

～星空マップ～(宮海)



～星空マップ～（光ヶ丘テニスコート）

